

端部深色；第Ⅲ节基部及端部狭窄地浅色。喙伸过后足基节。

前胸背板深灰色，具黑褐色半直立毛及银白色丝状毛，两侧有时稍深，后缘浅色，其前方具黑褐色的断裂横纹，领及胫区颜色常明显浅于盘域，具深色斑。小盾片淡黄，端部附近两侧具2黑褐小斑，纵中线两侧有时具深色斑。半鞘翅灰色，具不清晰的黑斑或灰黑色斑，密布黑褐色半直立毛及银白色丝状毛，革片亚端部有时具清晰的深色斜

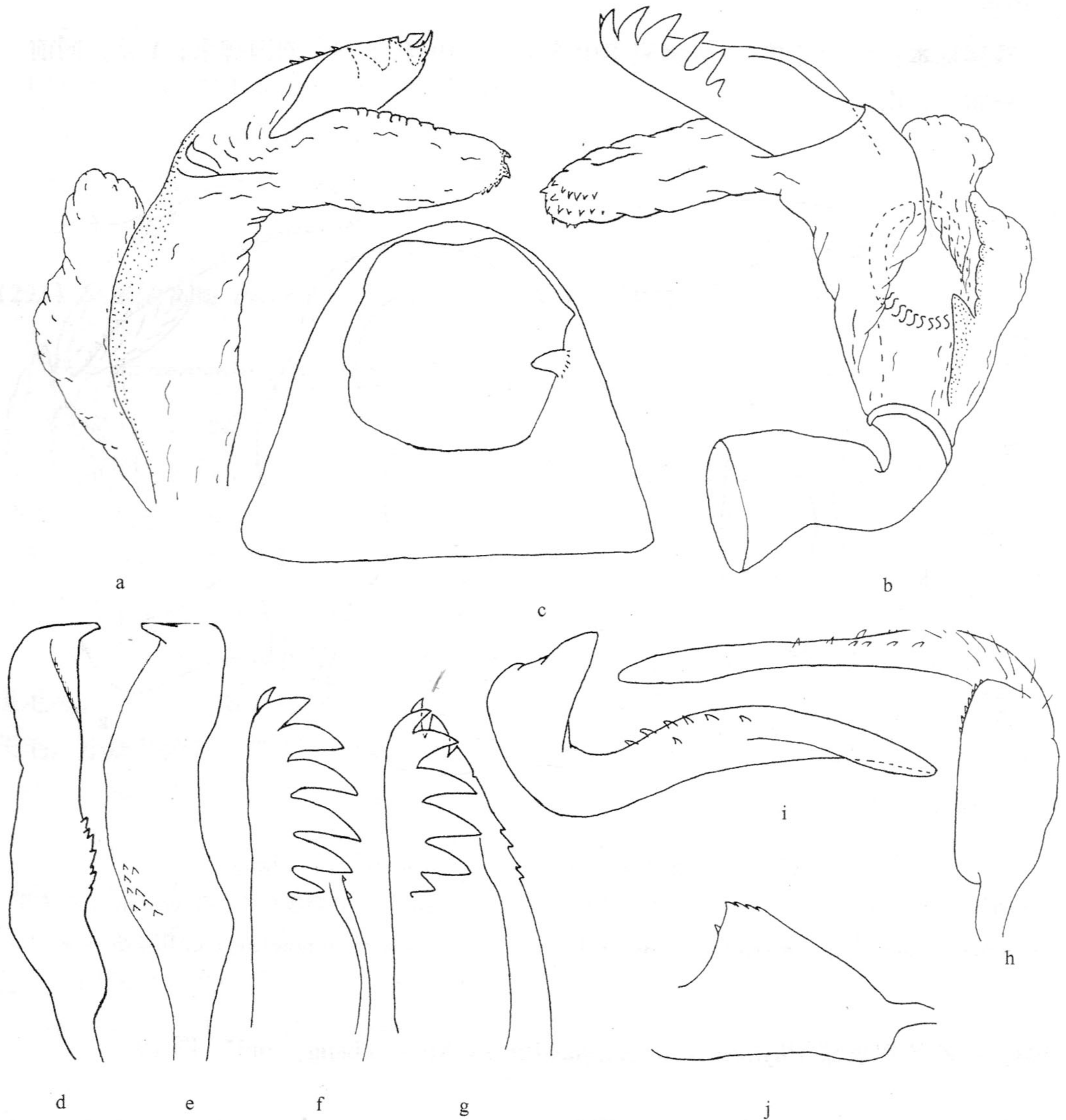


图 194 拟斜纹植盲蝽 *Phytocoris novobliquevittatus* Xu et Zheng

a~b. 阳茎端 (vesica); c. 雄生殖囊 (male genital capsule); d~e. 右阳基侧突 (right paramere); f~g. 梳状板 (comb-like spiculum); h. 左阳基侧突 (left paramere); i. 左阳基侧突顶面观 (top view of left paramere); j. 左阳基侧突感觉叶 (sensory lobe of left paramere)。

纹,有时斜纹不明显,革片端部中央及楔片基部色稍浅,楔片基部外缘有时白色;膜片灰白,具灰褐斑或乱点,翅室中间脉深色。前胸侧板深褐,仅下缘小部分白色,臭腺沟缘黄白色。足黄白色;股节密布深褐或黑褐斑;前足胫节最基部及末端深褐,并具2个深褐或黑褐环;中足胫节端部浅色,基部深褐,并具3个深褐环,中间深色环宽于浅色环;后足胫节深色,具浅色斑,浅色环不明显;跗节黑褐。腹部腹面黄白,具红褐、褐色或深褐色斑,两侧深褐或黑褐,雄腹末约达楔片缝,雌伸过楔片缝。

头顶宽/眼宽=(♂)0.79~0.83,(♀)1.50~1.52;触角第Ⅱ节长/触角第Ⅰ节长=2.05~2.42;头宽/前胸背板宽=0.55~0.61;触角第Ⅰ节长/头宽=1.22~1.33;触角第Ⅰ节长/前胸背板宽=0.72~0.79;体长/前胸背板宽=3.8~4.3。

雄虫生殖囊开口前缘左端有1扁平小突起。右阳基侧突轻度侧扁,背侧近基部具齿;端部横指。左阳基侧突弯曲略呈直角状;感觉叶中度突出;杆部中度侧扁,上缘腹向折叠,背面具齿,几乎排列呈线状,齿端指向基部;端突钝;阳茎端次生生殖孔右面侧具1侧膜囊,其基部具小骨片,主膜叶端部具骨化齿,梳状板基部与主膜叶相连,船形,齿着生在端半部分,左侧具6~7个齿,较大,齿端横指,右侧端部具3齿,指向端方,其基方具少许微齿。

量度(mm):体长6.3~7.4,体宽2.10。头长0.45,头宽0.95~1.08;头顶宽(♂)0.29~0.31,(♀)0.41~0.42。触角各节长1.20~1.36:2.66~3.07:1.47~1.55:1.26~1.30。前胸背板长0.90,后缘宽1.58~1.89。革片长3.58,楔片长1.20。

**模式标本:**正模♂,甘肃永登县连城吐鲁沟,2200m,1993.VIII.16,吕楠采(存NKU)(已检查)。

**观察标本:**1♂(正模),甘肃永登县连城吐鲁沟,2200m,1993.VIII.16,吕楠采;2♀♀,同前;1♂,甘肃文县邱家坝,1991.VIII.6,王洪建采;1♀,同前,1992.IX.9。

**分布:**甘肃。

### (295) 诺植盲蝽 *Phytocoris nowickyi* Fieber, 1870 (图 195, 图版 VI-12)

*Phytocoris nowickyi* Fieber, 1870: 261; Carvalho, 1959: 223; Kerzhner, 1988a: 821; Nonnaizab & Jorigtoo, 1992: 314; Vinokurov & Kanyukova, 1995b: 98; Schuh, 1995: 895; Kerzhner & Josifov, 1999: 152.

雄虫长椭圆形;雌虫长翅型个体长椭圆形,短翅型个体长卵形。大多数个体染成鲜红或深红色,极少数个体无鲜红或深红斑。

头底色淡黄,常密布鲜红或深红斑,有时具黑褐斑,极少数个体无红斑,仅具褐色或更浅的斑纹;额具放射状斜纹。触角细长,第Ⅰ节黄白,具红褐斑,有时具浅褐斑,被直立银白色长毛及平伏短毛,直立毛明显长于该节直径;第Ⅱ、Ⅲ节浅黄褐或黄褐,基部色常更浅,端部稍深;第Ⅳ节褐色。喙伸过后足基节。

前胸背板雄虫色常较深,雌虫较浅,被银白色丝状毛与半直立黑毛;领具直立浅色